
Evoluția schimburilor comerciale internaționale – deficitul balanței comerciale crește

Assoc. prof. Ștefan Virgil IACOB PhD (*stefaniacob79@yahoo.com*)

Petroleum – Gas University of Ploiesti / Artifex University of Bucharest

Daniel DUMITRU PhD Student (*dumitru.teticdaniel@gmail.com*)

Bucharest University of Economic Studies

Dana Luiza GRIGORESCU PhD Student (*danaluiza2004@yahoo.com*)

Bucharest University of Economic Studies

Abstract

Comerțul internațional este o necesitate obiectivă a fiecărei țări și ea se realizează prin import și export. Participarea la schimburile comerciale internaționale ține de calitatea producției interne și de nivelul prețurilor practicate.

În acest articol urmărim să prezentăm faptul că România are un export mai mic decât importul, care afectează indicatorul export net, creșterea economică. De aceea, sunt puține posibilitățile pe care le poate întreprinde țara noastră în dorința de a obține mai mult din export. În fond, indicatorul acoperirea importurilor prin exporturi este subunitar și destul de substanțial.

Importurile însă cresc și ca urmare a liberalizării pieței Uniunii Europene și datorită cauzelor menționate ceva mai înainte, dar acestea aduc daune țării noastre în tendința de a reveni la macrostabilitate.

În realizarea acestui articol am utilizat datele furnizate de Institutul Național de Statistică, datele cuprinse în Anuarul Statistic 2022, dar și de Eurostat.

Am utilizat o serie de date, de indicatori pe care i-am prelucrat, i-am pus în comparație pentru a evidenția ceea ce se întâmplă în planul evoluției economice a României. Desigur, analiza logică și interpretativă este la loc de frunte în analiza efectuată în acest articol.

Cuvinte cheie: comerț internațional, prețuri, bunuri și servicii, macrostabilitate.

Clasificarea JEL: C10, H10

Introducere

Acest articol a plecat de la faptul că în perioada 2019 – 2021 exportul net al României, adică diferența dintre export și import, a crescut în mod constant de la o lună la alta. Așa s-a ajuns ca în anul 2021 – 2022 și începutul lui 2023 balanța de plăți comerciale externe să fie de peste 2,53 miliarde de

euro deficit, de la o lună la alta. În acest context, trebuie studiat modul în care au evoluat importurile, posibilitatea de a se întreprinde unele măsuri ca aceste importuri să scadă, dar este deosebit de dificil atât timp cât există directiva Uniunii Europene care menționează libera circulație a bunurilor și serviciilor.

În articol am prezentat evoluția exporturilor și a importurilor, am prezentat structura pe grupe de mărfuri, am prezentat structura pe grupe de țări, pe grupe de produse, pe destinații geografice și alte structuri, care evidențiază o restrângere a activității schimburilor comerciale internaționale la nivelul Uniunii Europene.

Am prezentat grafice și tabele care sunt grăitoare din punctul de vedere al standardului pe care îl are realizarea exporturilor și importurilor României în momentul de față.

Am sugerat și faptul că există puține perspective ca în perioada următoare aceste importuri să fie temperate și exporturile să crească întrucât industria României, în primul rând are prea puține ramuri care sunt specializate și care să poată face față, calitativ și la nivel de preț, produselor similare realizate de celelalte țări membre ale Uniunii Europene.

De asemenea, în agricultură există mari dificultăți pentru populația deținătoare de terenuri și de firme specializate să ajungă la un nivel competitiv cu alte state europene.

Se constată că pe piața internă importăm aproape întreaga gamă de produse de larg consum, dar mergând mai departe și în alte domenii în care, cândva, România era recunoscută ca o țară producătoare.

Am utilizat datele și indicatorii statistici pentru a pune în evidență evoluția schimburilor comerciale internaționale pe total, pe import și pe export și pe diferite criterii de prezentare a furnizorilor-beneficiarilor la import – export precum și a grupelor de mărfuri importate sau exportate, pentru a se înțelege mai clar și mai ușor unde este deficiența.

Literature review

Un număr însemnat de cercetători și-au îndreptat atenția activității de comerț internațional. Astfel, Amiti, Itskhoki și Konings (2014) au abordat aspecte privind participanții la activitatea de comerț exterior. Bardsen, Nymagen și Jansen (2005) au prezentat aspecte ale modelării macroeconomice. Bernard A.B., Jensen J.B., Redding S.J., Schott P.K. (2012) s-au ocupat de analiza rolului marilor corporații internaționale în comerțul internațional de bunuri. Elgstrom O. (2007) acordă atenție activității de comerț internațional sub aspectul conținutului și tehnicii negocierilor, iar Fajgelbaum P., Grossman G., Helpman E. (2011) fac un studiu cu privire la venituri, calitatea producției și comerțul internațional, în care sunt abordate elemente referitoare la

comerțul exterior în prezent. Harrison, McLaren și McMillan (2011) au studiat inegalitățile din activitatea de comerț. Hill C., Smith M. (2011) au publicat o amplă lucrare referitoare la relațiile comerciale internaționale și relațiile cu Uniunea Europeană, iar Hummels D. (2007) a publicat o lucrare care tratează costul transportului în comerțul internațional în era globalizării. Staiger R., Sykes A. (2011) au publicat o analiză referitoare la comerțul internațional, tratamentul național și reglementările interne din țările implicate în astfel de tranzacții.

Metodologie

Pentru ușurarea înțelegerii conținutului indicatorilor utilizați am prezentat în continuare unele precizări din metodologia utilizată de Institutul Național de Statistică. Astfel, soldul balanței comerciale FOB/CIF se calculează pe baza valorii exportului FOB și a importului CIF, ca diferență între acestea. Soldul negativ al balanței comerciale se numește deficit, iar cel pozitiv se numește excedent.

Prețul FOB (Free on Board/Liber la bord) reprezintă prețul la frontiera țării exportatoare, care include valoarea bunului, toate cheltuielile de transport până la punctul de îmbarcare, precum și toate taxele pe care bunul trebuie să le suporte pentru a fi încărcat la bord.

Prețul CIF (Cost, Insurance, Freight/Cost, Asigurare, Navlu) reprezintă prețul la frontiera țării importatoare, care cuprinde atât elementele componente ale prețului FOB, cât și costul asigurării și transportului internațional.

În ceea ce privesc statisticile de comerț internațional cu bunuri, acestea se stabilesc prin însumarea datelor din sistemele statistice INTRASTAT și EXTRASTAT: sistemul INTRASTAT pentru comerțul INTRA-UE (schimburile de bunuri între România și celelalte state membre ale Uniunii Europene) și sistemul EXTRASTAT pentru comerțul EXTRA-UE (schimburile de bunuri între România și statele care nu sunt membre ale Uniunii Europene).

Pentru comerțul INTRA-UE se cuprind expedierile de bunuri din România cu destinația alt stat membru UE și introducerile (intrările) de bunuri în România având ca țară de expediție un alt stat membru UE.

Expedierile din România includ bunuri în liberă circulație care părăsesc teritoriul statistic al României cu destinația alt stat membru UE și bunuri care au fost plasate sub procedura vamală de prelucrare activă (în interiorul țării) sau prelucrare sub control vamal în România și care sunt destinate altor state membre.

Introducerile (intrările) în România includ: bunuri în liberă circulație într-un stat membru UE care intră pe teritoriul statistic al României și bunuri care au fost plasate sub procedura vamală de prelucrare activă sau prelucrare sub control vamal în alt stat membru UE și care intră pe teritoriul statistic al României.

Pentru comerțul EXTRA-UE se cuprind schimburile de bunuri între România și statele nemembre UE, având ca obiect: importul direct de bunuri pentru consum, bunurile importate scoase din antrepozitele vamale sau zonele libere pentru a fi puse în consum, exportul de bunuri de origine națională, precum și exportul de bunuri importate, declarate pentru consumul intern.

Se cuprind de asemenea: importurile temporare de bunuri străine pentru prelucrare activă (în interiorul țării); exporturile de produse compensatoare rezultate după prelucrarea activă și exporturile temporare de bunuri pentru prelucrare pasivă (prelucrare în alte țări). Pentru importuri se iau în calcul importurile de produse compensatoare rezultate după prelucrarea în afara țării și bunurile importate sau exportate în sistemul de leasing financiar (la valoarea integrală a bunurilor) și quasi-exporturile, pentru care sunt întocmite, la frontiera națională, declarații vamale de export aferente tranzacțiilor internaționale ale operatorilor economici nerezidenți.

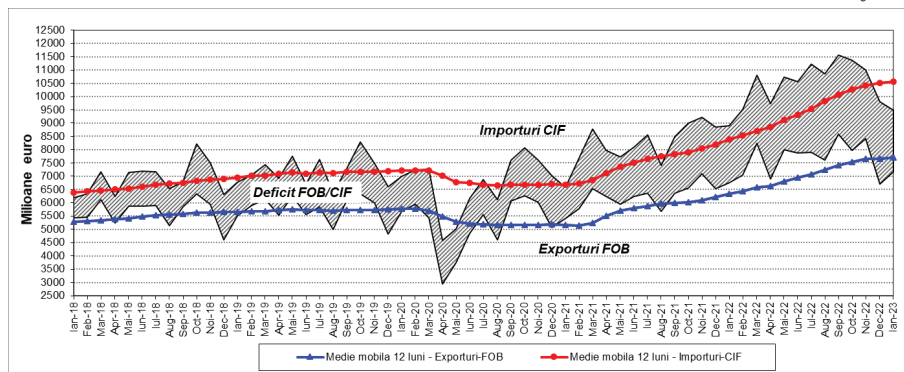
Nu sunt cuprinse în comerțul internațional: bunurile în tranzit, bunurile temporar admise/scoase în/din țară (cu excepția celor pentru prelucrare), bunurile achiziționate de organizații internaționale pentru utilizări proprii în România, bunurile pentru și după reparații și piesele de schimb aferente.

Date, rezultate și discuții

Comerțul internațional cu bunuri în luna ianuarie 2023 a înregistrat următoarea evoluție: exporturile FOB au însumat 7.160,2 milioane euro, iar importurile CIF au însumat 9.498,2 milioane euro. Dacă ne raportăm la luna ianuarie 2022, constatăm faptul că exporturile din luna ianuarie 2023 au crescut cu 6,0%, iar importurile au crescut cu 6,8%. Procentual constatăm faptul că deficitul balanței comerciale a crescut. În cifre absolute deficitul balanței comerciale (FOB/CIF) în luna ianuarie 2023 a fost de 2.338,0 milioane euro, mai mare cu 203,6 milioane euro (+9,5%) decât cel înregistrat în luna ianuarie 2022. Pe baza datelor privind exporturile, importurile și soldul balanței comerciale în perioada ianuarie 2018 – ianuarie 2023 s-a schițat graficul numărul 1.

Exporturile, importurile și soldul balanței comerciale în perioada ianuarie 2018 – ianuarie 2023

Grafic 1



Sursa: Comunicat INS nr. 59 / 13 martie 2023

Din această prezentare grafică rezultă faptul că din ianuarie 2018 până în prezent soldul balanței comerciale a crescut, trendul fiind unul ușor ascendent.

În tabelul numărul 1 sunt prezentate datele care pun în evidență evoluția comerțului internațional pe grupe de produse conform CSCI Rev.4, în luna ianuarie 2023.

Comerțul internațional pe grupe de produse conform CSCI Rev.4, în luna ianuarie 2023

Tabel 1

	Exporturi FOB			Importuri CIF		
	Ianuarie 2023			Ianuarie 2023		
	Milioane euro	Pondere în total export (%)	în % față de ianuarie 2022	Milioane euro	Pondere în total import (%)	în % față de ianuarie 2022
TOTAL	7160,2	100,0	+6,0	9498,2	100,0	+6,8
din care, în relație cu UE 27	5337,1	74,5	+8,5	6865,8	72,3	+11,0
Alimente și animale vii	505,4	7,1	-10,0	882,4	9,3	+32,5
din care, în relație cu UE 27	262,5	3,7	+18,8	705,9	7,4	+24,7
Băuturi și tutun	150,3	2,1	+41,0	85,9	0,9	+57,0
din care, în relație cu UE 27	87,4	1,2	-0,1	54,8	0,6	+36,0

Materiale crude, necomestibile, exclusiv combustibil	260,2	3,6	-19,0	236,9	2,5	-8,8
din care, în relație cu UE 27	147,2	2,1	-31,9	170,6	1,8	+23,0
Combustibili minerali, lubrifianți și materiale derivate	547,6	7,6	+46,0	823,0	8,7	-12,5
din care, în relație cu UE 27	311,9	4,4	+98,4	225,0	2,4	-46,4
Uleiuri, grăsimi și ceruri de origine animală și vegetală	29,9	0,4	-24,9	24,9	0,3	+10,4
din care, în relație cu UE 27	15,5	0,2	-59,6	19,4	0,2	+6,1
Produse chimice și produse derivate nespecificate în altă secțiune	360,4	5,0	+7,8	1434,9	15,1	-2,0
din care, în relație cu UE 27	268,0	3,7	+10,3	1153,7	12,1	+10,0
Mărfuri manufacturate clasificate în principal după materia primă	1203,1	16,8	-5,5	1721,5	18,1	-0,2
din care, în relație cu UE 27	900,2	12,6	-2,3	1195,6	12,6	+7,4
Mașini și echipamente pentru transport	3161,5	44,2	+9,1	3272,5	34,5	+13,3
din care, în relație cu UE 27	2568,0	35,9	+9,9	2587,3	27,2	+17,8
Articole manufacturate diverse	925,4	12,9	+10,5	1013,8	10,7	+17,0
din care, în relație cu UE 27	771,1	10,8	+10,8	751,4	7,9	+17,1
Bunuri necuprinse în altă secțiune din CSCI	16,5	0,2	+44,2	2,4	*)	-29,8
din care, în relație cu UE 27	5,3	0,1	+23,6	2,1	*)	-30,7

*) Sub 0,05

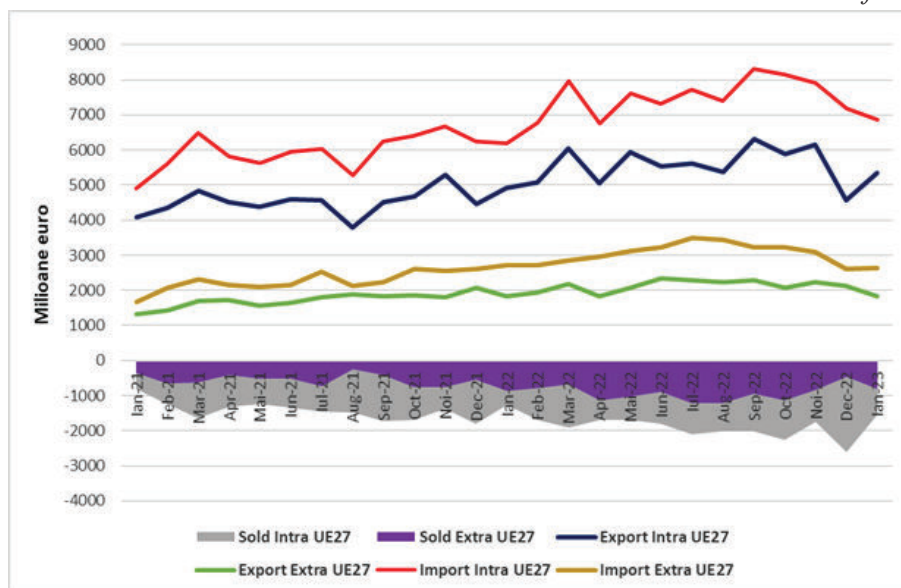
Sursa: Comunicat INS nr. 59 / 13 martie 2023

Din analiza și interpretarea datelor prezentate în tabelul numărul 1, constatăm faptul că ponderi importante în structura exporturilor și importurilor în luna ianuarie 2023 sunt deținute de grupele de produse: mașini și echipamente de transport, respectiv 44,2% la export și 34,5% la import și alte produse manufacturate, respectiv 29,7% la export și 28,8% la import.

În graficul numărul 2 este prezentată evoluția exporturilor, importurilor și soldurile balanțelor comerciale Intra-UE27 și Extra-UE27 în perioada ianuarie 2021 – ianuarie 2023.

Exporturile, importurile și soldurile balanțelor comerciale Intra-UE27 și Extra-UE27 în perioada ianuarie 2021 – ianuarie 2023

Grafic 2



Sursa: Comunicat INS nr. 59 / 13 martie 2023

Constatăm faptul că valoarea schimburilor intra-UE27 de bunuri în luna ianuarie 2023 a fost de 5.337,1 milioane euro la export și de 6.865,8 milioane euro la import, reprezentând 74,5% din total exporturi și 72,3% din total importuri. De asemenea, valoarea schimburilor extra-UE27 de bunuri în luna ianuarie 2023 a fost de 1.823,1 milioane euro la exporturi și de 2.632,4 milioane euro la importuri, reprezentând 25,5% din total exporturi și 27,7% din total importuri.

Concluzii

Din studiul acestui articol se desprind câteva concluzii imediate. În primul rând, în activitatea comercială internațională a schimburilor ne confruntăm în mod constant cu înregistrarea de deficite ale balanței de plăți externe. Acestea grevează negativ asupra creșterii Produsului Intern Brut. Pe această cale, se desprinde concluzia că ar trebui întreprinse măsuri pentru temperarea importurilor ne-necesare sau mai puțin necesare și sporirea producției pentru export.

Din cauza crizelor cu care se confruntă omenirea există mai puține comenzi externe în domeniul industriei și, în acest fel, și exporturile se reduc.

De asemenea, în domeniul produselor agro-alimentare, datorită calității și prețurilor prea ridicate s-a redus și această posibilitate de export de produse agro-alimentare.

Turismul este și el supus unor situații destul de delicate. A scăzut numărul vizitatorilor, durata medie a vizitelor acestora în țara noastră context în care și veniturile din acest domeniu s-au redus.

O altă concluzie este aceea că în PNNR sunt prevăzute neclar sau sunt prea puține posibilități de a accesa fondurile din acest program pentru agricultură, turism și alte domenii deficitare din țara noastră. În aceste condiții Produsul Intern Brut va fi temperat și, pe cale de consecință, și repartizarea acestuia la buget pentru consum și apoi pentru investiții va fi insuficientă. Să sperăm că se vor depune eforturi mai susținute pentru a înregistra creșteri ale ale subvențiilor și sumelor alocate de la bugetul comunitar pentru economia României.

Bibliografie

1. Amiti, M., Itskhoki, O., Konings, J. (2014). Importers, Exporters, and Exchange Rate Disconnect. *American Economic Review*, 104 (7), 1942-1978
 2. Bardsen, G., Nymagen, R., Jansen, E. (2005). *The Econometrics of Macroeconomic Modelling*, Oxford University Press
 3. Bernard, A.B., Jensen, J.B., Redding, S.J., Schott, P.K. (2012). *The Empirics of Firm Heterogeneity and International Trade*. *Annual Review of Economics*, 4 (1), 283-313
 4. Elgström, O. (2007). *Outsiders' Perceptions of the European Union in International Trade Negotiations*. *Journal of Common Market Studies*, 45 (4), 949-967
 5. Fajgelbaum, P., Grossman, G., Helpman, E. (2011). *Income Distribution, Product Quality, and International Trade*. *Journal of Political Economy*, 119 (4), 721-765
 6. Harrison, A., McLaren, J., McMillan, M. (2011). Recent Perspectives on Trade and Inequality. *Annual Review of Economics*, 3, 261-289
 7. Hill, C., Smith, M. (2011). *International relations and the European Union*, Second Edition, Oxford University Press
 8. Hummels, D. (2007). *Transportation Costs and International Trade in the Second Era of Globalization*. *Journal of Economic Perspectives*, 21 (3), Summer, 131-154
 9. Soderbery, A. (2015). *Estimating import supply and demand elasticities: Analysis and implications*. *Journal of International Economics*, 96 (1), 1-17
 10. Staiger, R., Sykes, A. (2011). *International trade, national treatment, and domestic regulation*. *Journal of Legal Studies*, 40 (1), 149-203
- *** <https://insse.ro/cms/ro>