
Studiu privind evoluția istorică a Produsului Intern Brut în România

Prof. univ. dr. Constantin ANGHELACHE (*actincon@yahoo.com*)
Academia de Studii Economice din București / Universitatea „Artifex” din București

Conf. univ. dr. Mădălina-Gabriela ANGHEL (*madalinagabriela_anghel@yahoo.com*)
Universitatea „Artifex” din București

Drd. Andreea – Ioana MARINESCU (*marinescu.andreea.ioana@gmail.com*)
Academia de Studii Economice din București

Drd. Maria MIREA (*mirea_maria@yahoo.com*)
Academia de Studii Economice din București

Drd. Alexandra PETRE (OLTEANU) (*alexandra.olteanu.s1@anaf.ro*)
Academia de Studii Economice din București

Abstract

Produsul Intern Brut a fost dintotdeauna indicatorul cel mai complex care atestă rezultatele pe care le-a obținut economia unei țări într-o perioadă de timp dată. Într-o anumită perioadă, cea a economiei etatizate din 1945 (1947) și până în 1989 acest indicator macroeconomic purta denumirea de produs social global. Produsul social nu era altceva decât rezultatul brut înregistrat de economia României așa cum într-o oarecare măsură, cu mici deosebiri, reprezintă produsul intern brut. Indicatorul produs social sau indicatorul produs intern brut au relevanța la nivel național de a prezenta rezultatele finale, existând unele deosebiri în funcție de conceptul în care acest indicatori sunt calculați. Astfel, produsul social total este calculat în conceptul producției materiale în sensul că valoare adăugată brută aduce numai activitatea producției materiale, nu și a altor servicii care nu sunt direct legate de producția materială. produsul intern brut este un indicator mult mai complex, mai sintetic și realist în legătură cu rezultatele dobândite de economia unei țări. Astfel, produsul intern brut are la bază faptul că însumează orice valoare adăugată brută care se realizează pe teritoriul unei țări sau de către agenții economici ai unei țări în țară și în străinătate într-o perioadă de timp indiferent că aceasta se realizează în producția materială de bunuri sau servicii. De fapt, în nivelul de evoluției al unei țări ponderea serviciilor devine din ce în ce mai importantă pentru că acestea sunt menite să asigure o satisfacere mai deplină a nevoilor populației țării respective. Și în perioada în care în România sistemul social-economic era super-etatizat, pe plan internațional pentru a asigura comparabilitatea indicatorilor exista un sistem de tabele corelative pe care organismul de statistică al Națiunilor

Unite îl punea în evidență. În acest context autorii analizează în acest articol stadiul în care a evoluat metodologia de calcul a indicatorilor macroeconomici de rezultate, indiferent că acesta s-a numit produs social total sau produs intern brut. Sunt prezentate tabele și grafice care atestă nivelul realizărilor perioadelor succesive pe care și România le-a parcurs în evoluția sa istorică social-economică.

Cuvinte cheie: *produs intern brut, resurse, utilizări, proces economic, ramură*

Clasificarea JEL: E31, O11, O47

Introducere

Articolul își propune să analizeze succesiv modul în care indicatorul cel mai complex de rezultate al României, produsul intern brut s-a realizat, nivelurile pe care le-a înregistrat. De asemenea, pentru fiecare perioadă istorică la care autorii s-au aplecat și au căutat să desprindă concluziile, se evidențiază și modalitățile pentru care anumite valori ale acestui indicator au fost în creștere sau în scădere în funcție de factorul politic, factorul istoric, de participarea României la anumite activități într-o parte sau alta, într-un anumit domeniu sau altul. Desigur sunt prezentate serii de date, grafice sugestive, care atestă modul în care acest indicator a rezultat. Se prezintă o analiză structurală a produsului intern brut în diversele perioade pentru a se vedea contribuția resurselor la realizarea produsului intern brut dar și a utilităților în calculul produsului intern brut. Sunt de asemenea reliefate aspecte specifice unei perioade sau alta, toate având un singur scop, acela de a asigura pe cât posibil o interpretare și analiză unitară a rezultatelor economiei României. Desigur, accentul a fost pus și pe relevarea contribuției pe care a avut-o fiecare ramură a economiei naționale, agricultură, industrie, construcții, transporturi, servicii, sistem bancar, comerțul internațional, etc., la formarea produsului intern brut. Relevant este produsul intern brut pe locuitor pe care autorii l-au calculat și analizat în scopul de a da o dimensiune mai reală pentru comparabilitățile internaționale a rezultatelor economiei românești. De asemenea, în multe împrejurări și mai ales în perioada de după 1990 se recurge la calcularea produsului intern brut pe baza parității puterii de cumpărare dintr-un an ales ca anul de bază, așa încât să se evidențieze, să se releve care este stadiul real comparativ al evoluției unei țări.

Literature review

Anghel, Anghelache, Dumitrescu and Dumitrescu (2016) au studiat legătura dintre produsul intern brut din România și o serie de variabile macroeconomice, respectiv investițiile străine directe și exportul net.

Anghelache and Anghel (2017) au utilizat instrumentarul econometric în vederea studierii influenței factoriale asupra creșterii produsului intern brut. Anghelache, Anghel and Stoica (2017) au realizat o analiză a rezultatelor obținute de țara noastră în primul trimestru al anului 2017. Anghelache (2016) a realizat o analiză complexă a evoluțiilor economiei românești înregistrate în ultimii 25 de ani. Anghelache, Partachi, Sacală, and Ursache (2016) au efectuat o analiză a evoluției produsului intern brut din România. Anghelache and Anghel (2015) au analizat dinamica soldului investițiilor străine directe corelat cu evoluția produsului intern brut la nivel european. Axenciuc (2012) a realizat o amplă analiză a produsului intern brut din România în perioada 1862-2000. Bhandari and Frankel (2015) au abordat aspecte legate de PIB nominal țintă pentru țările în curs de dezvoltare. Fleurbaey (2009) a încercat identificarea unei măsuri de bunăstare socială. Foerster and Choi (2016) au analizat posibilitățile de revenire după criza post-financiară. Garin, Lester and Sims (2016) au studiat elemente esențiale ale produsului intern brut nominal. Macchiarelli (2013) a studiat legătura dintre produsul intern brut și inflație pentru țările CEE și zona euro. Nalewaik (2012) a prezentat aspecte legate de estimarea probabilităților de recesiune în timp real.

Metodologia cercetării, date, rezultate și discuții

• Aspecte metodologice generale

Analiza Produsului Intern Brut comportă o serie de aspecte metodologice pe baza cărora se poate efectua conversia și aducerea datelor la un nivel de comparabilitate cert. Indicatorii considerați pe sectoare, ramuri și activități economice până la agregatele de sinteză sunt exprimați în valori comparabile – în prețuri lei anul 1913. Întregul sistem de elaborare a acestora, în formă detaliată și sistematică, precum și rezultatele de sinteză și agregatele finale ale produsului intern brut pentru anii 1862-1947 sunt aduse la comparabilitate.

Mai mult ca în oarecare perioadă din intervalul de 140 de ani (1860-2000), perioada de cinci decenii (1862-1913), a fost aceea în care România a redus decalajele statal-instituționale.

În elaborarea indicatorului global s-a adoptat metoda producției cu șansele de a fi asigurată, în proporție sporită, cu informație statistică directă și mai certă. În acest sens, s-au adaptat metodele de prelucrare a informației economice și statistice și de calcul al indicatorilor necesari, precum și completarea, compatibilizarea datelor statistice.

Calcularea venitului național și a produsului intern brut, în retrospectiva epocii 1862-1947, s-a efectuat nu doar prin reprezentarea cifrică, ci și prin cunoașterea mișcării reale.

Din concepția de lucru, s-au conturat o serie de criterii menite să circumscrie conținutul, aria temei și metodele de estimare. Indicatorii agregați ai produsului intern brut au fost adoptați după Sistemul Conturilor Naționale, care asigură comparabilitate internă și internațională.

Un principiu aplicat în operațiunile de comensurare a proceselor economice a fost acela de a nu supraestima mărimea lor.

Important în definitivarea indicatorilor este și teritoriul la un moment dat, cu variații temporale de suprafață, al granițelor statului român la diferite momente istorice. În anul 1878 s-a recuperat Dobrogea, dar s-a înstrăinat sudul Basarabiei. În anul 1913 s-a dobândit sudul Dobrogei. S-a demarcat teritoriul statului român pentru perioadele: 1862-1914; 1920-1939; 1940-1944; 1945-1947.

Pentru perioada Primului Război Mondial (1914-1918) și anul 1919, pentru care nu există date iar estimarea indirectă apare riscantă, nu s-au calculat indicatorii respectivi.

În scopul formării unei imagini de ansamblu la întregul interval 1862-1947 și al facilitării comparației indicatorilor agregați pe întreaga perioadă, aceștia sunt raportați pe locuitor în toate situațiile statistice.

Periodizarea a impus corelarea cu modificările teritoriale și evenimentele majore. Indicatorii macroeconomici globali sunt exprimați în serii anuale și serii de medii ale anilor. Astfel, în perioada 1862-1947 activitatea agricolă era determinantă, iar producțiile agricole și viticole au cunoscut mari fluctuații, generate de variația condițiilor climatice.

S-au utilizat trei variante de prețuri: curențe, prețuri comparabile cu baza în anul 1938 (în lei hârtie) și prețuri cu baza în anul 1913 în lei aur.

Indicatorii sunt calculați în prețuri medii comparabile ale anului 1913. Toate agregatele de sinteză sunt exprimate în moneda etalon, din 1913, convertibilă, când leul aur era apreciat în 0,3226 grame aur.

Calculule și estimările efectuate au unele deviații de la metodologia Conturilor Naționale care utilizează mai multe categorii de prețuri.

Pentru calcularea agregatelor macroeconomice am considerat, indicatorul consum de capital fix (amortizarea), inclusă conform metodologiei SCN, în valoarea adăugată brută.

Serviciile, în unele cazuri (căi ferate, telecomunicații, administrația publică, diferite instituții) au cuprins și valoarea de producție a unor ateliere, informațiile statistice nepermițând nici cunoașterea mărimii acestora și nici departajarea lor.

În perioada 1862-2000, datele economice sunt exprimate prin cifre statistice sub formă de tabele care cuprind indicatorii resurselor din întregul interval al perioadei 1862-2000. În statistica oficială din anul 1950 există

înscrși indicatorii macroeconomici de sinteză (produsul social, cheltuielile materiale și venitul național) după sistemul producției materiale, pentru anii 1950-1990, agregatele producție globală, consum intermediar și valoarea adăugată brută, după sistemul conturilor naționale pentru anii 1980-2000. Pentru aceste două perioade s-a pus problema de adecvare și transpunere a indicatorilor sistemului producției materiale la cei ai sistemului actual din statistica națională.

Pentru deschiderea tabloului evoluției indicatorilor globali de rezultate ale procesului economic, vom înfățișa mai întâi unele elemente de bază ale potențialului uman și material al țării în această perioadă. În economia României, în perioada studiată, rolul esențial în producerea valorilor l-au avut potențialul uman și bogățiile naturale.

• Analiza evoluției Produsului Intern Brut în perioada până în 1947

Pe măsura modernizării și asimilării mijloacelor tehnice mecanizate, îndeosebi în ramurile de extracție și prelucrare, a sporit eficiența muncii sociale, gradul de valorificare a resurselor și în consecință s-a mărit producția de bunuri și servicii. Unii indicatori principali ai potențialului organismului economico-social, în dinamica perioadei, se prezintă în tabelul nr. 1:

Populația totală, activă, rurală, suprafața arabilă și puterea instalată, pe ani semnificativi, în perioada 1920-1947

Tabelul nr. 1

Anul	Populația			Populația rurală – pondere	Suprafața arabilă		Puterea motrice instalată	
	total mii	locuitori pe km ²	activă mii		mii ha	ha la 100 loc.	mii kW	kW la 100 loc.
1920	15541	53	9076	77,8	10695	69	390	2,5
1939	19934	68	11641	81,8	13384	67	1250	6,3
1942	13486	69	7878	78,6	8437	63	1155	8,6
1947	15893	67	9885	76,6	9094	57	1521	9,6

Surse: Datele sunt preluate din Anuarul statistic al României, 1904-1948, și Evoluția economică a României. Cercetări statistico-istorice, 1859-1947, autor Victor Axenciuc, vol. I, II, III, Editura Academiei Române, București, 1992, 1996, 2000.

În deceniile interbelice, 1920-1939, începute cu o populație dublată în urma întregiri țării în anul 1918, potențialul demografic se mărește cu 28%, populația României ajungând în 1939 la aproape 20 de milioane. În deceniul

de după 1939, din cauza dezmembrărilor teritoriale din anul 1940, războiului mondial, a consecințelor sale și a tratatelor de pace, populația țării se reduce aproape la limita anului 1920, numărând 15,9 milioane de locuitori. Potențialul demografic a constituit, factorul determinant al creșterii economice.

Al doilea element major de potențial, specific organismului economic al României din acea perioadă, l-a reprezentat suprafața productivă, în special pământul arabil, care furniza majoritatea producției agricole. În aproape jumătate de secol, 1862-1914, arabilul, depășind creșterea populației, se extinde de peste două ori, de la 3 la 6,4 mil. ha, pe seama îngustării suprafeței pășunilor și fânețelor la jumătate din cea inițială. În anii interbelici procesul continuă, dar în măsură mai redusă. Semnificativă apare diminuarea, datorită sporurilor mari demografice, a suprafețelor arabile pe locuitor.

În anul 1939, industria mare mecanizată, cu 380 de mii de salariați producea o valoare adăugată brută de 1.378 milioane de lei 1913, în timp ce agricultura, cu o populație activă de 9.110 mii persoane, producea o valoare adăugată brută, împreună cu cea a industriei casnice și a transportului cu animale, de 3.677 milioane de lei 1913. Aceste aspecte sunt sintetizate în tabelul nr. 2.

Evoluția producției de bunuri și servicii, pe locuitor, a principalelor domenii, în lei 1913, medii ale anilor selectați, în perioada 1920-1947

Tabelul nr. 2

Medii ale anilor	Total		Producția agricolă		Producția industrială		Construcții		Servicii	
	lei	%	lei	%	lei	%	lei	%	lei	%
1920-1924	561	164	203	118	133	180	44	550	182	204
1935-1939	751	219	221	128	216	292	69	863	245	275
1940-1944	748	218	180	105	236	319	73	913	259	291
1945-1947	464	135	114	66	175	236	55	688	121	136

Sursa: Datele sunt preluate și prelucrate de autori din anuarele statistice ale României din perioada 1904-1948 și din lucrarea „Produsul Intern Brut al României 1862-2000”, vol. I și II, autor Victor Axenciuc, Editura Economică, București, 2012.

Tabelul de mai sus înfățișează producția principalelor sectoare și a serviciilor, pe locuitor, în paralel cu indicii dinamicii lor cu baza = 100, media perioadei 1862-1866.

Pentru înțelegerea mai bună a fondului în care au evoluat indicatorii macroeconomici globali, vom considera contribuția principalelor ramuri la formarea Produsului Intern Brut. Datele sunt prezentate în tabelul nr. 3.

Structura producției de bunuri pe locuitor, a principalelor domenii, pe medii ale anilor, în perioada 1920-1947

Tabelul nr. 3

Medii ale anilor	Producția de bunuri			
	total	agricole	industriale	construcții
1920-1924	100	53	35	12
1935-1939	100	43	43	14
1940-1944	100	37	48	15
1945-1947	100	33	51	16

Sursa: Datele sunt preluate și prelucrate de autori din anuarele statistice ale României din perioada 1904-1948 și din lucrarea „Produsul Intern Brut al României 1862-2000”, vol. I și II, autor Victor Axenciuc, Editura Economică, București, 2012.

Relevând evoluția indicatorilor de structură vom reliefa evoluția și structura indicatorului global, a produsului intern brut sub câteva aspecte importante. Din toate intervalele, ca medii de patru-cinci ani, câte cuprinde perioada 1862-1947, pentru concizia prezentării de față, am selectat patru intervale, cele mai semnificative fiind: 1920-1924, 1935-1939, 1940-1944 și 1945-1947. Ele înlesnesc formarea unei imagini argumentate a evoluției rezultatelor globale ale economiei naționale. Evoluția produsului intern brut este redată în tabelul nr. 4.

Dinamica evoluției produsului intern brut, în lei 1913, pe total și pe locuitor, pe medii ale anilor, în perioada 1920-1947

Tabelul nr. 4

	1920-1924	1935-1939	1940-1944	1945-1947
Produsul intern brut, mil. lei	5366	8508	5665	4045
dinamică	633	988	568	470
PIB pe locuitor, lei	345	436	420	256
dinamică	162	206	199	121

Sursa: Datele sunt preluate și prelucrate de autori din anuarele statistice ale României din perioada 1904-1948 și din lucrarea „Produsul Intern Brut al României 1862-2000”, vol. I și II, autor Victor Axenciuc, Editura Economică, București, 2012.

În intervalul până la 1914, valoarea adăugată totală sporește de 3,9 ori, iar PIB corelat cu populația, care s-a mărit de 1,8 ori, crește pe locuitor de 2,17 ori, respectiv se dublează printr-un ritm mediu anual de peste 2,3%, ritm specific economiilor preponderent agrare la începutul tranziției lor spre structuri agrar-industriale.

În deceniile interbelice, urmate de cinci-șase ani de refacere postbelică și de criza economică, îndeosebi de cea agrară – 1929-1936 –, s-a înregistrat o creștere medie pe locuitor cu 29%, nivelul atins în media anilor 1935-1939 fiind de 96% din cel antebelic. Concluzia esențială a acestor constatări este că nivelul PIB pe locuitor, s-a situat cu câteva procente sub cel antebelic.

Valoarea adăugată brută, modul în care a fost creată pe sectoare din economia națională evidențiază capacitatea economică a țării. În tabelul nr. 5 sunt prezentate elementele de structură, pe intervale de timp, ale valorii adăugate brute, până în anul 1947.

Tabelul nr. 5. Dinamica valorii adăugate brută în principalele sectoare ale economiei, pe total și pe locuitor, medii ale anilor, în perioada 1920-1947

	1920-1924	1935-1939	1940-1944	1945-1947
Valoarea adăugată în agricultură, silicultură, pe locuitor, lei	130	144	114	71
dinamică	117	133	103	64
Valoarea adăugată în industrie, pe locuitor, lei	57	100	111	83
dinamică	171	301	335	250
Valoarea adăugată în construcții, pe locuitor, lei	21	29	31	24
dinamică	525	725	775	553
Valoarea adăugată în servicii, pe locuitor, lei	119	151	150	75
dinamică	200	252	251	125

Sursa: Datele sunt preluate și prelucrate de autori din anuarele statistice ale României din perioada 1904-1948 și din lucrarea „Produsul Intern Brut al României 1862-2000”, vol. I și II, autor Victor Axenciuc, Editura Economică, București, 2012.

Pentru a avea o imagine mai clară cu privire la evoluția anuală a indicatorilor selecționați, am prezentat în tabelul nr. 6, nivelul înregistrat an de an, după 1920 până în 1947. Datele sunt prezentate și în graficul nr. 1, care are o valoare de expresivitate mai ridicată.

Produsul intern brut, total și pe locuitor, după ajustarea valorii adăugate brute, în lei 1913, serii anuale, perioada 1920-1947

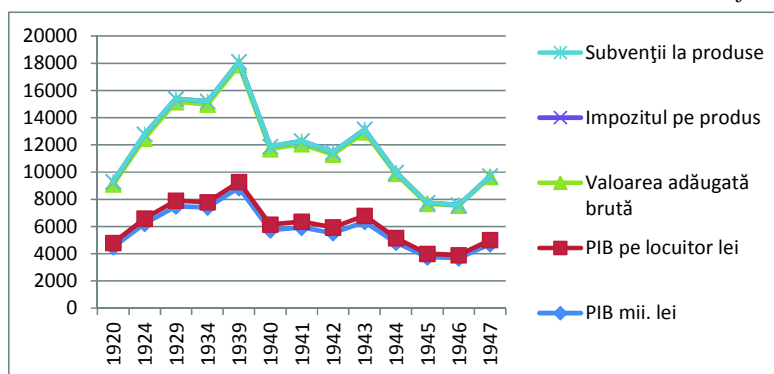
Tabelul nr. 6

Anii	Produsul intern brut		Valoarea adăugată brută mii. lei	Impozitul pe produs mii. lei	Subvenții la produse mii. lei
	mii. lei	pe locuitor lei			
1920	4504	290	4315	192	3
1924	6204	377	5888	319	2
1929	7484	424	7245	241	2
1934	7402	391	7169	236	3
1939	8835	443	8591	248	3
1940	5728	431	5536	192	1
1941	5916	443	5704	213	1
1942	5527	410	5361	167	0
1943	6335	464	6134	200	0
1944	4818	352	4723	95	0
1945	3757	239	3676	81	0
1946	3674	233	3630	45	0
1947	4705	296	4660	45	0

Sursa: Datele sunt preluate și prelucrate de autori din anuarele statistice ale României din perioada 1904-1948 și din lucrarea „Produsul Intern Brut al României 1862-2000”, vol. I și II, autor Victor Axenciuc, Editura Economică, București, 2012.

Evoluția produsului intern brut, total și pe locuitor, după ajustarea valorii adăugate brute, în lei 1913, serii anuale, perioada 1920-1947

Graficul nr. 1



În tabelul nr. 7, am prezentat evoluția produsului intern brut și a produsului intern net, precum și consumul de capital fix. De asemenea, pentru extensia analizei am calculat și prezentat produsul intern brut și produsul intern net pe locuitor. Datele sunt suficient de sugestiv, iar reprezentarea în graficul nr. 2 a indicatorilor menționați devine și mai expresivă.

Evoluția Produsului intern brut și a produsului intern net, total și pe locuitor, în lei 1913, serii anuale, în perioada 1920-1947

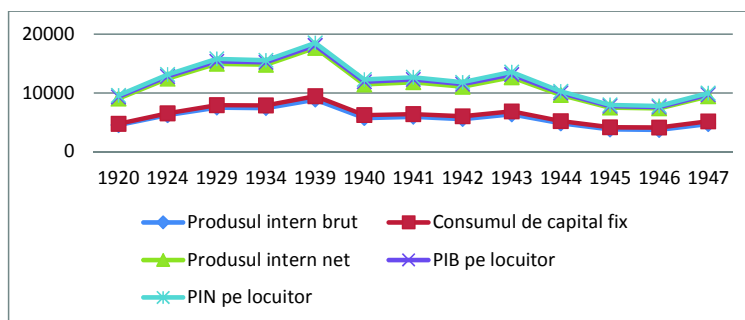
Tabelul nr. 7

Anul	Produsul intern brut	Consumul de capital fix	Produsul intern net (col. 2-3)	pe locuitor lei	
	mii. lei	mii. lei	mii. lei	PIB	PIN
1920	4504	213	4291	290	279
1924	6204	320	5884	377	358
1929	7484	446	7038	424	399
1934	7402	479	6923	391	366
1939	8835	612	8223	443	413
1940	5728	490	5238	431	394
1941	5916	474	5442	443	408
1942	5527	492	5035	410	373
1943	6335	511	5824	464	427
1944	4818	389	4429	352	323
1945	3757	406	3351	239	213
1946	3674	432	3242	233	205
1947	4705	455	4250	296	267

Sursa: Datele sunt preluate și prelucrate de autori din anuarele statistice ale României din perioada 1904-1948 și din lucrarea „Produsul Intern Brut al României 1862-2000”, vol. I și II, autor Victor Axenciuc, Editura Economică, București, 2012.

Evoluția Produsului intern brut și a produsului intern net, total și pe locuitor, în lei 1913, în perioada 1920-1947

Graficul nr. 2



După ce am prezentat evoluția indicatorilor PIB, PIN, valoare adăugată brută, producția de bunuri și servicii, consumul de capital fix etc., am efectuat și aducerea datelor la un nivel de comparabilitate cât mai reală, utilizând indicele general al prețurilor pentru deflatarea indicilor valori exprimați în prețurile curente ale fiecărei perioade considerate. În acest sens, în tabelul nr. 8, pe lângă indicele general al prețurilor se prezintă și indicii de prețuri din agricultură, industrie ca și cel al tarifelor serviciilor. Datele din tabelul nr. 8 sunt prezentate în graficul nr. 3.

Evoluția indicelui general de prețuri din perioada 1920-1947, ca deflator pentru indicatorii valorici exprimați în prețuri curente

Tabelul nr. 8

Anul	Indice general	Indice al prețurilor agricole	Indice al prețurilor industriale	Indice al tarifelor serviciilor
1920	1086	983	1169	1211
1924	3197	3055	3397	3011
1929	3801	3529	3823	4619
1934	2214	1745	2627	2531
1939	3350	2435	4078	3275
1940	4524	3345	5120	4148
1941	7959	6791	9337	5770
1942	12937	9712	15850	10043
1943	17371	13790	23715	12195
1944	27229	21125	40074	23892
1945	185600	167383	225320	120830
1946	1086920	933345	1330588	682686
1947	10465656	7775460	10249857	8296883

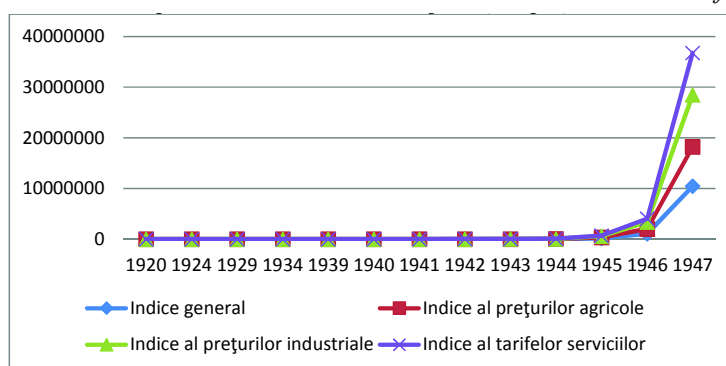
Sursele și modalitatea de calcul a se vedea în studiul Indicele de prețuri din perioada 1862-1947, ca deflator pentru indicatorii valorici exprimați în prețuri curente. Addenda volumului I. În calitate de deflator, acești indici de prețuri au fost aplicați la indicatorii valorici în prețuri

curente din capitolele: industria mare prelucrătoare, construcții, comerț intern și extern, transporturi mecanizate, activități bancare și financiare, bugete centrale și locale. Procedeele de deflatare cu cei patru indici de prețuri se specifică în introducerea metodologică de la fiecare secțiune și capitol în cauză.

Sursa: Datele sunt preluate și prelucrate de autori din anuarele statistice ale României din perioada 1904-1948 și din lucrarea „Produsul Intern Brut al României 1862-2000”, vol. I și II, autor Victor Axenciuc, Editura Economică, București, 2012.

Evoluția indicelui general de prețuri din perioada 1920-1947 ca deflator pentru indicatorii valorici exprimați în prețuri curente

Graficul nr. 3



Cu excepția creșterii din intervalul 1920-1924, declinul continuă în intervalele următoare de la 52,7%, la 44,5% și, la sfârșit, în 1945-1947, la 4% din totalul valorii adăugate a producției de bunuri. Astfel, sectorul care ocupa 80% din populația țării își reduce contribuția la producția de bunuri de la 75% la 40%, în favoarea industriei și construcțiilor care au crescut. Industria, la începutul perioadei avea o pondere în producția de bunuri de 22,3%, ajunge în anii războiului, 1939-1944 la 43,4-44,5 procente, modificând profilul producției materiale a țării. Construcțiile, cel mai activ sector dintre toate, are o creștere continuă a ponderii valorii sale de la 2,9% la 13,3%. Industria și construcțiile, la sfârșitul perioadei interbelice, se apropie, cu ponderea de 47,2%, de sectorul agricol.

Analiza evoluției PIB total și pe locuitor, în perioada 1911-1947, rezultând că în perioada 1935-1939 s-a înregistrat cea mai mare creștere. PIB-ul pe un locuitor trebuie interpretat și prin prisma populației vremelnic modificate.

Evoluția produsul intern brut, în lei 1913, în dinamică și pe locuitor, medii ale anilor, în perioada 1911-1947

Tabel nr. 9

	1911-1914	1920-1924	1935-1939	1940-1944	1945-1947
Produsul intern brut, mii. lei	3363	5466	8508	5665	4045
dinamică, %	391	635	988	658	470
PIB pe locuitor, lei	458	345	436	420	256
dinamică, %	217	162	207	199	121

Sursa: Datele sunt preluate și prelucrate de autori din anuarele statistice ale României din perioada 1904-1948 și din lucrarea „Produsul Intern Brut al României 1862-2000”, vol. I și II, autor Victor Axenciuc, Editura Economică, București, 2012.

• Analiza Produsului Intern Brut și a altor indicatori în perioada 1945-2000

Epuizând analiza evoluției indicatorilor considerați până în anul 1947, în continuare am trecut la prezentarea și analiza valorii acestor indicatori pe perioade cuprinse între anul 1945 (1947) până în anul 2000. Această perioadă mai lungă acoperă perioada economiei socialiste și primii zece ani din perioada pieței libere. Anumiți indicatori sunt prezentați și pe unele perioade diferite (1950-2000, 1980-2000 sau 1979-2000).

În tabelul nr. 10 se prezintă evoluția PIB, total și pe locuitor, exprimat în dolari, ca preț al parității de cumpărare în perioada 1945-2000.

Produsul intern brut, total și pe locuitor, exprimat în dolari ppc 1990 și 2000, mediile anilor, în perioada 1945-2000

Tabel nr. 10

Medii ale anilor	Produsul intern brut mii. dolari ppc			Produsul intern brut pe locuitor dolari ppc		
	dolari 1990	dolari 2000	indici	dolari 1990	dolari 2000	indici
1945-1947	8645	10621	469,7	547	672	121,3
1950-1954	23158	28375	100	1387	1700	100
1955-1959	32538	39869	140,5	1829	2241	131,8
1960-1964	45420	55653	196,1	2429	2977	175,1
1965-1969	69126	84700	298,5	3550	4350	255,9
1970-1974	105813	129653	456,9	5117	6270	368,8
1975-1979	146187	179123	631,3	6744	8264	486,1
1980-1984	172233	211037	768,9	7672	9401	571,8
1985-1989	191222	234304	853,7	8337	10216	621,4
1990-1994	148889	182433	664,7	6489	7950	483,6
1995-2000	149837	183595	668,9	6647	8145	495,4

Sursa: Datele sunt preluate și prelucrate de autori din anuarele statistice ale României din perioada 1945-2001 și din lucrarea „Produsul Intern Brut al României 1862-2000”, vol. I și II, autor Victor Axenciuc, Editura Economică, București, 2012.

Valoarea adăugată brută în dolari ppc 2000 s-a raportat la populația ocupată. Până în anul 1945. pentru agricultură, populația activă; după 1945 cea ocupată. Personalul din industrie cuprinde patroni și salariați din întreprinderile ramurilor extractive, energie electrică și prelucrătoare mare. pentru anii 1920-1945. în restul perioadei personalul ocupat din agricultură și industrie, după secțiunea forță de muncă din Anuarul statistic. Populația ocupată (activă) la care s-a raportat valoarea adăugată brută. în agricultură și în industria mare. în mii persoane, s-a estimat după datele statistice și sunt prezentate în tabelul nr. 11.

Populația ocupată în România, în perioada 1945-2000

Tabel nr. 11

Anii	Populația ocupată				
	Total 3 + 5	Agricultură	% din col. 2	Industrie	% din col. 2
1945	8032	7664	95,4	368	4,6
1950	7210	6209	86,1	1001	13,9
1955	7753	6530	84,2	1223	15,8
1960	7673	6233	81,2	1440	18,8
1965	7358	5495	74,7	1863	25,3
1970	7126	4849	68,0	2277	32,0
1975	6970	3860	55,4	3110	44,6
1980	6727	3048	45,3	3679	54,7
1985	6997	3019	43,1	3978	56,9
1989	7227	3058	42,3	4169	57,7
1995	5901	3187	54,0	2714	46,0
2000	5527	3523	63,7	2004	36,3

Sursa: Datele sunt preluate și prelucrate de autori din anuarele statistice ale României din perioada 1945-2001 și din lucrarea „Produsul Intern Brut al României 1862-2000”, vol. I și II, autor Victor Axenciuc, Editura Economică, București, 2012.

Structura valorii adăugate brute pe domenii de activitate, pe un locuitor, prezentată în tabelul nr. 37, evidențiază faptul că, din anul 1945 până în anul 1990, a avut un trend crescător, de la 612 dolari SUA/locuitor la 8791 dolari SUA/locuitor în anul 1980, 9521 dolari SUA/locuitor în anul 1985. Din anul 1990 până în anul 2000, indicatorul a avut scăderi, respectiv 8583 dolari SUA/locuitor în anul 1990, 7973 dolari SUA/locuitor în anul 1995 și 7104 dolari SUA/locuitor în anul 2000. Aceeași evoluție a avut-o și producția de bunuri și servicii. Din analiză rezultă că, după anul 1989, economia României s-a dereglat, iar trecerea la economia de piață a adus scăderi. Aceste scăderi sunt majore, mult mai mari dacă avem în vedere că, după anul 1990, populația a început să scadă.

Structura valorii adăugate brute pe domenii de activitate, pe locuitor, în dolari ppc 2000, serii anuale, perioada 1945-2000

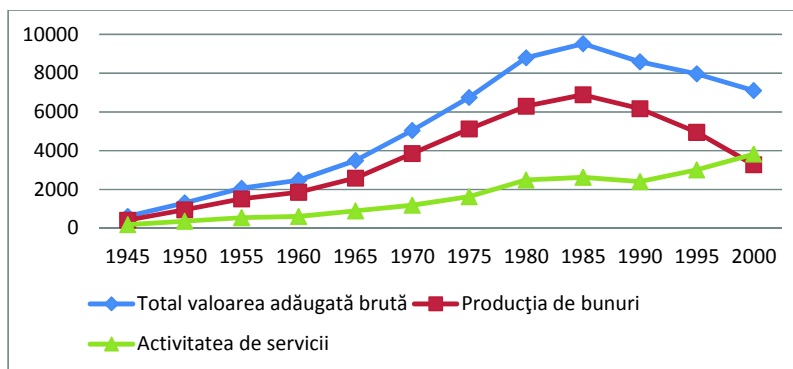
Tabel nr. 12

Anul	Total valoarea adăugată brută dolari	Producția de bunuri dolari	Activitatea de servicii dolari
1945	612	425	187
1950	1319	957	362
1955	2065	1522	543
1960	2485	1867	618
1965	3494	2597	897
1970	5045	3848	1197
1975	6755	5130	1625
1980	8791	6301	2490
1985	9521	6891	2630
1990	8583	6169	2414
1995	7973	4956	3017
2000	7104	3271	3833

Sursa: Datele sunt preluate și prelucrate de autori din anuarele statistice ale României din perioada 1945-2001 și din lucrarea „Produsul Intern Brut al României 1862-2000”, vol. I și II, autor Victor Axenciuc, Editura Economică, București, 2012.

Structura valorii adăugate brute pe domenii de activitate, pe locuitor, în dolari ppc 2000, serii anuale, perioada 1945-2000

Graficul nr. 4



Pentru a avea o imagine mai clară asupra valorii reale a indicatorilor calculați în perioada economiei socialiste, în tabelul următor nr. 13, prezentăm evoluția indicelui prețurilor, deși la timpul respectiv se afirma că prețurile sunt administrate de stat și nu există inflație.

Indicii prețurilor de consum, în comerțul de stat

Tabel nr. 13

	1950	1965	1970	1975	1989
Total	100	96,8	100	102,6	145,8
-mărfuri alimentare	100	114,5	100	106,4	162,2
-mărfuri nealimentare	100	84,7	100	100,4	119,3
-servicii	—	—	100	101,2	161,9

Sursa: Datele sunt preluate și prelucrate de autori din anuarele statistice ale României din perioada 1945-1990 și din lucrarea „Produsul Intern Brut al României 1862-2000”, vol. I și II, autor Victor Axenciuc, Editura Economică, București, 2012.

Venitul național între 1950-1980, exprimat în prețurile anumitor ani, miliarde lei

Tabel nr. 14

	1950	1953	1955	1959	1965	1966	1970	1975	1980
1. V.N. în prețuri 1950	34,2	54,1	61,0	82,7					
indici	100	158,2	178,4	241,8					
2. V.N. în prețuri 1955	43,4	63,5	72,1	90,5	154,7				
indici	100	146,3	166,1	208,5	356,5				
3. V.N. în prețuri 1963	34,2	58,0	65,8	82,6	141,1	155,0	212,1	361,9	508,7
indici	100	169,6	192,4	241,5	412,6	453,2	620,2	1058,2	1487,4
4. V.N. în prețuri curente	34,2	63,6	75,4	90,8	146,4	162,6	217,9	354,6	513,6
indici	100	186,8	220,5	265,5	428,1	475,4	637,1	1036,8	1501,8

Sursa: Datele sunt preluate și prelucrate de autori din anuarele statistice ale României din perioada 1945-1981 și din lucrarea „Produsul Intern Brut al României 1862-2000”, vol. I și II, autor Victor Axenciuc, Editura Economică, București, 2012.

• Analiza evoluției Produsului Intern Brut în perioada 2000-2016

În perioada 2001-2008, evoluția PIB s-a realizat în salturi, având evoluții pozitive. Începând cu anul 2009, sub efectul crizei economico-financiare, s-a declanșat scăderea creșterii economice.

Activitățile din servicii, industrie, construcții și impozitele nete pe produs împreună, au avut o contribuție decisivă la scăderea PIB, ceea ce înseamnă un fapt negativ pentru economia României care deși s-a restructurat, a renunțat la o serie de subramuri ale industriei, angajându-se pe făgașul dezvoltării producției serviciilor, al construcțiilor ș.a.m.d., nu a reușit să facă față efectelor crizei, corelate și cu inexistența unui plan de guvernare anticriză adecvat, stabilit la declanșarea fenomenului.

Din punct de vedere al utilizărilor, la formarea PIB în anul 2012, an al revenirii după criză, și-au adus contribuția: variația stocurilor, exportul net, formarea brută de capital fix, consumul final colectiv al administrației publice, consumul final individual al gospodăriilor populației.

În analiza datelor pe anul 2014 trebuie să pornim de la situația concretă pe care a înregistrat-o țara noastră în acest an.

Așa, de pildă, variația stocurilor a avut o contribuție finală mai redusă, iar exportul net, adică diferența dintre exporturi și importuri, a avut un efect mai redus, ca urmare a reducerii deficitului balanței comerțului internațional.

În aceste condiții constatăm că la formarea PIB din punct de vedere al utilizărilor, au contribuit formarea brută de capital fix, consumul individual al gospodăriilor populației.

Consumul individual al gospodăriilor populației și consumul colectiv al administrației publice, împreună, s-au redus.

Ponderea în PIB a principalelor categorii de utilizări

Tabel nr. 15

Indicatorul	Anul												
	2003	2004	2005	2006	2007	2008	2009	2010	2011	2012	2013	2014	2015
Consumul individual efectiv al gospodăriilor	75,7	77,5	78,5	77,9	75,3	74,0	72,7	72,6	72,4	72,7	73,7	74,0	72,2
Consumul colectiv efectiv al administrației publice	9,8	7,9	8,3	7,7	7,6	7,7	8,2	7,1	7,3	7,1	6,1	8,8	7,2
Formarea brută de capital	21,5	21,8	23,7	25,6	30,2	31,9	25,6	22,5	22,3	22,2	20,0	19,0	21,4
Variația stocurilor	0,6	1,8	-0,3	0,9	0,8	-0,6	-0,6	3,5	3,9	4,1	3,5	1,1	-0,9
Exportul net	-7,6	-9,0	-10,2	-12,1	-13,9	-13,0	-5,9	-5,7	-5,9	-5,7	-3,3	-0,5	0,1

Sursa de date: Institutul Național de Statistică, comunicatul de presă nr. 249/07.10.2015.

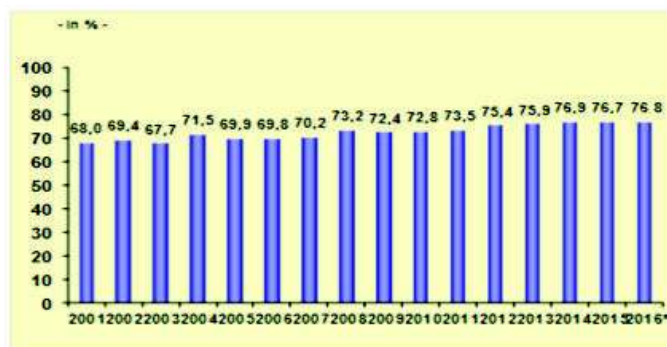
Astfel, PIB-ul nu a ajuns încă la nivelul înregistrat în 2009; majoritatea ramurilor au avut contribuții negative ceea ce înseamnă intrarea în degradingoladă managerială macroeconomică; structura pe ramuri și utilizări a fost negativă.

Din analiza efectuată rezultă că în perioada 2009-2015, sectorul privat a contribuit cu 72,4%-76,8% la formarea PIB.

Într-o comparație cu perioadele anterioare, se constată că ponderea sectorului privat la realizarea PIB este superioară tuturor celorlalte perioade anualizate din 2000 și chiar din 1990 până la zi.

Produsul Intern Brut ponderea sectorului privat în 2001 – 2016

Graficul nr. 5



Sursa de date: Institutul Național de Statistică, Buletinul Statistic nr. 12/2016.

Analizând seria de date 2000-2016, constatăm că ritmurile de creștere a PIB au pornit, în anul 2000, de la o rată de creștere de 2,1% apoi, în intervalul 2001-2003, au înregistrat creșteri de peste 5%, respectiv 5,7% în 2001, 5,1% în 2002, 5,2% în 2003.

Anul 2008 a marcat o ultimă creștere, fiind, alături de creșterea 2007-2006, de 7,7%, cele mai semnificative din întreaga evoluție a României. În anul 2009, s-a manifestat brutal efectul crizei concretizat în scădere a PIB-ului.

În intervalul de timp analizat, PIB a evoluat în mod echilibrat, cu tendința de creștere a aportului (ponderii) serviciilor la realizarea acestui indicator și de scădere a industriei, prin restructurare-reorganizare, cu efecte diferite, de la o perioadă la alta, ale agriculturii care a înregistrat ritmuri de creștere diferențiate. Problema agriculturii, a evoluției acesteia, trebuie dimensionată în două sensuri: pe de o parte, este vorba de contribuția cantitativă a recoltelor și producțiilor realizate, iar pe de altă parte, de factorul calitativ care, în condițiile climatice nefavorabile, nu constituie suportul de care are nevoie agricultura, pentru a se dezvolta în consecință.

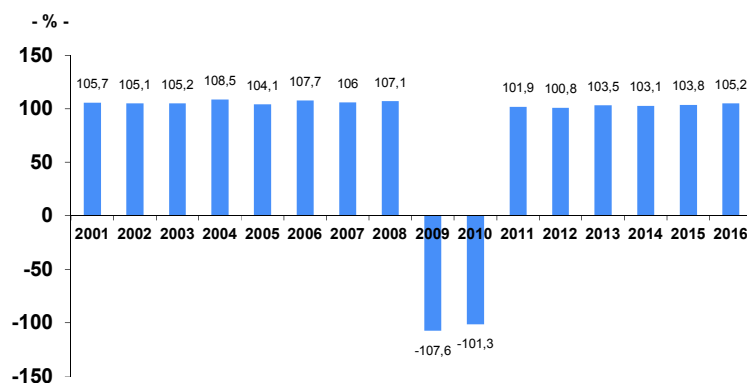
În perioada 2009-2011, cu excepția serviciilor financiare și industriei în 2010, au înregistrat scăderi. În anul 2012 s-a inversat trendul creșterii economice. În 2013 înregistrăm o creștere cu 3,5% iar în 2014 creșterea a fost de 3,1%.

Din punct de vedere al utilizărilor, observăm că formarea brută de capital, consumul final colectiv al administrației publice, consumul final individual al gospodăriilor populației dețin ponderea cea mai mare la formarea PIB, de-a lungul perioadei accentuându-se efectul negativ al activității de

comeț exterior care, prin exporturile nete comparate algebric cu importurile, din 2000 până în 2016, au avut contribuții negative la realizarea PIB.

Variația creșterii PIB în perioada 2001-2016

Graficul nr. 6



*) Date semidefnitive. **) Date provizorii.

Sursa de date: Institutul Național de Statistică, Buletinule Statistice din 2016, 2017.

Din punctul de vedere al participării sectoarelor ca formă de proprietate la realizarea PIB, perioada 2000-2012 semnifică, cu unele mici oscilații, creșterea aportului sectorului privat la formarea PIB. Ponderea sectorului privat la realizarea PIB s-a diminuat ușor, fiind în 2006 (69,8%), în 2007 de 70,2% și în 2008 de 71.4%. În perioada 2009-2015, ponderea sectorului privat la realizarea PIB s-a menținut constantă cu ușoare modificări în jurul valorii de 70%. În 2016, ponderea sectorului privat la formarea PIB a fost de 76,8%.

Concluzii

Din studiul întreprins, autorii au desprins câteva concluzii, dintre care în primul rând amintim aceea că produsul intern brut cu micile modificări metodologice conceptuale, ținând seama de sistemul economic parcurs de România, a reprezentat și reprezintă întotdeauna indicatorul cel mai complex de rezultate al economiei României. Indicatorul produsul intern brut pe locuitor este eși mai relevant în ceea ce privește comparabilitatea pe baza acestui indicator al evoluției economiei românești în comparație cu stadiul atins de alte state din Uniunea Europeană sau pe plan mai larg european sau mondial. Rezultă că produsul intern brut crește pe baza factorilor de producție cuprinși în funcția de producție a lui Cobb-Douglas și anume este

vorba de capital, resursa de muncă și resursele financiare. Se constată că în cazul economiei românești rezultă o discrepanță în ceea ce privește asigurarea resurselor financiare, România recurgând la credite, având datorie publică externă și multe altele. Ca o concluzie finală, putem aprecia că sistemul românesc a cunoscut anumite perioade în care creșterea a fost stagnantă, în perioada crizelor economice în '29-'33 sau 2008-2011, dar și strategia pe care managementul macroeconomic l-a avut pentru a asigura dezvoltarea țării în condiții care să fie reflectate în produsul intern brut.

Bibliografie

1. Anghel, M.G., Anghelache, C., Dumitrescu, D.V. and Dumitrescu, D. (2016). Analysis of the correlation between the Gross Domestic Product and some factorial variable. *Romanian Statistical Review, Supplement*, 10, 138-145
2. Anghelache, C. and Anghel, M.G. (2017). Econometric methods and models used in the analysis of the factorial influence of the gross domestic product growth. *Network Intelligence Studies*, V (9), 67-78
3. Anghelache, C., Anghel, M.G. and Stoica, R. (2017). Quarterly analysis of Gross Domestic Product evolution – significance of growth rate. *Romanian Statistical Review, Supplement*, 6, 16-28
4. Anghelache, C. (2016). *România 2016. Starea economică*, Editura Economică, București,
5. Anghelache, C., Partachi, I., Sacală, C. and Ursache, A. (2016). Using econometric models in the correlation between the evolution of the Gross Domestic Product and Foreign Direct Investments. *Romanian Statistical Review, Supplement*, 10, 124-129
6. Anghelache, C. and Anghel, M.G. (2015). Model of Analysis of the Dynamics of the DFI Sold Correlated with the Evolution of the GDP at European Level. *Romanian Statistical Review Supplement*, 10, 79-85
7. Axenciuc, V. (2012). *Produsul Intern Brut al României 1862-2000*, vol. I și II, Victor, Editura Economică, București
8. Bhandari, P. and Frankel, J. (2015). *Nominal GDP Targeting for Developing Countries*, National Bureau of Economic Research, Working Paper 20898, Cambridge
9. Fleurbaey, M. (2009). Beyond GDP: The Quest for a Measure of Social Welfare. *Journal of Economic Literature*, 47 (4), 1029-1075
10. Foerster, A.T. and Choi, J. (2016). Consumption Growth Regimes and the Post-Financial Crisis Recovery. *Economic Review*, Second Quarter Q (II), 25-48
11. Garin, J., Lester, R. and Sims, E. (2016). On the Desirability of Nominal GDP Targeting. *Journal of Economic Dynamics and Control*, 69, 21-44
12. Macchiarelli, C. (2013). Similar GDP-inflation cycles. An application to CEE countries and the euro area. *International Business and Finance*, 27 (1), 124-144
13. Nalewaik, J. (2012). Estimating Probabilities of Recession in Real Time with GDP and GDI, *Journal of Money, Credit and Banking*, 44, 235-253
14. Institutul Național de Statistică, comunicatul de presă nr. 249/07.10.2015
15. Institutul Național de Statistică, Buletinul Statistic nr. 12/2016