
Considerații privind convergența în UE în materie de economie informală

Drd. Teodora Daniela Mihăilă (*teodora.ince@yahoo.com*)
Institutul Național de Cercetări Economice, Academia Română

Abstract

Studiul abordează problema convergenței în materie de economie informală, comparativ cu convergența reală în UE, încercând în acest fel să acopere o arie mai puțin tratată în literatura de specialitate. Pornind de la o serie de studii existente pe tema convergenței reale în UE, după realizarea unor estimări proprii privind convergența în materie de venit pe locuitor, aria este extinsă la problematica convergenței în privința intensității economiei informale. Potrivit unor criterii economico-geografice, statele din UE sunt grupate în trei mari clase, stabilindu-se caracteristicile acestora prin prisma contribuției economiei informale în cadrul economiilor naționale. În cadrul fiecărei grupe de țări este apoi analizat procesul de convergență/divergență, atât prin prisma nivelului general de dezvoltare economică, cât și prin aceea a gradului de extindere al economiei informale. Pe baza prelucrării adecvate a datelor statistice disponibile, se reușește în final identificarea a trei mari regimuri de comportament în materie de dinamică a economiei informale și se fac ipoteze privind traiectoriile viitoare în cadrul UE.

Cuvinte cheie: economie informală, convergență, Uniunea Europeană, coeficient de variație, coeficient de corelație, regimuri de comportament

CONSIDERATIONS ON CONVERGENCE IN EU IN MATTER OF INFORMAL ECONOMY

Abstract

This study is focusing on the convergence in matter of informal economy comparatively with real economic convergence in EU, thus trying to cover a subject at present less treated in the specialised literature. Starting from a series of existing studies on real convergence in the EU, after making its own estimates of convergence in income per capita, the area is expanded to the issue of convergence regarding the intensity of the informal economy. According to economic and geographic criteria, EU countries are grouped into three major classes, setting their characteristics in terms of the contribution of the informal economy to national economies. Within each group of countries, the convergence/divergence process is then analysed,

both in terms of the general level of economic development and the expansion degree of the informal economy. Based on the proper processing of available statistical data, it finally identifies three major behavioral dynamics regimes in the informal economy and makes assumptions about future trajectories within the EU.

Key words: *informal economy, convergence, European Union, coefficient of variation, correlation coefficient, behavior regimes*

1. Introducere

În literatura de specialitate există în ultima perioadă numeroase studii care abordează problema convergenței economice în Uniunea Europeană. De cele mai multe ori aceasta este tratată prin prisma apropierii valorilor medii ale venitului pe locuitor între țările membre, dar și prin analiza procesului de convergență/divergență în interiorul UE pe baza unui set de alte variabile la nivel macroeconomic, precum ritmul de creștere a PIB, rata de ocupare a populației și rata șomajului, gradul de deschidere spre exterior a economiei (exportul și importul pe locuitor), ponderea deficitului bugetar în PIB, datoria publică raportată la PIB, ponderea în PIB a cheltuielilor cu cercetarea, cu educația sau cu sănătatea, intensitatea energetică etc.

Pe de altă parte, cu toate că se recunoaște că o parte semnificativă a activității economice se derulează sub forma economiei informale (desemnată sub diverse nume, economia umbră, economia subterană etc.), aceasta excedând dimensiunea oficială a PIB-ului, se constată o lipsă a studiilor privind convergența/divergența din această perspectivă. Prin studiul de față propunem o metodologie care să permită compararea pentru cazul UE a procesului general de convergență/divergență economică (estimat prin venitul pe locuitor) cu cel specific în materie de intensitate a economiei informale.

În prima parte a studiului prezentăm rezultatele analizei privind convergența la nivelul ansamblului UE (UE28), atât prin prisma PIB-ului pe locuitor, cât și prin aceea a intensității economiei informale (raportul dintre economia informală și PIB-ul oficial raportat statistic).

În continuare, prin clasificarea țărilor din UE în trei grupe distincte (constituite pe baza criteriilor geografic și economic), analizăm pentru fiecare din ele cele două procese de convergență, în materie de grad general de dezvoltare economică și respectiv în materie de intensitate a economiei informale. De asemenea, studiarea corelației dintre cele două procese de convergență în interiorul fiecărui grup de țări permite conturarea unei tipologii a convergenței prin prisma gradului de extindere al economiei informale.

În partea ultimă a studiului, pe baza combinării dinamicilor

specifice fiecărui grup de țări, încercăm explicitarea unor regimuri diferite de comportament în materie de economie informală, funcție de avansarea pe calea dezvoltării economice.

Sursele de date pentru realizarea studiului de față sunt cele recent publicate de Banca Mondială și Fondul Monetar Internațional în cazul PIB-ului și estimările privind dimensiunea economiei informale (Schneider, 2016). Perioada selectată pentru există date comparabile în cazul Uniunii Europene este 2003-2016.

2. Convergența la nivelul Uniunii Europene

În cadrul Uniunii Europene, convergența reprezintă o prioritate, numeroase politici, programe, instrumente și măsuri având-o ca obiectiv de bază. Există de asemenea numeroase studii care analizează din diverse unghiuri de vedere problema convergenței. Considerăm însă că în setul de preocupări ale economiștilor încă nu există o prioritate vizând convergența în materie de economie informală. De aceea, prin acest studiu încercăm să analizăm câteva dintre problemele legate de convergența în UE prin prisma intensității economiei informale, precum și să desprindem unele particularități comparativ cu studiile care abordează convergența generală din punct de vedere economic.

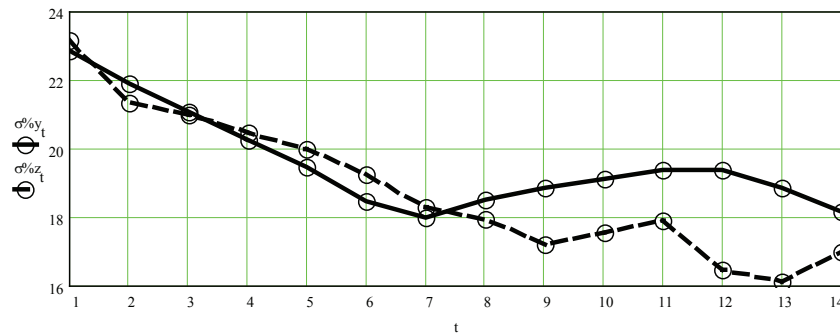
Pentru a analiza procesul general de convergență economică între țările membre ale Uniunii Europene, am studiat dinamica în perioada 2003-2016 a coeficientului de variație, în cazul PIB-ului pe locuitor, exprimat la Paritatea Puterii de Cumpărare, PPC (PPP - *Purchasing Power Parity* în engleză).

În mod similar, am analizat dinamica coeficientului de variație în cazul economiei informale pe locuitor, evaluată de asemenea la paritatea puterii de cumpărare. Acest indicator al variației în seriile statistice cuantifică abaterea față de media generală la nivelul sistemului considerat (grupului de țări reprezentat de UE, în cazul studiului nostru).

Cu cât valoarea coeficientului este mai mică, cu atât gradul de concentrare în jurul mediei este mai mare (la limită, valoarea zero semnifică egalitatea perfectă între țări în ceea ce privește venitul pe locuitor). În consecință, pentru o anumită perioadă analizată, dinamica coeficientului de variație poate exprima tendința de convergență (atunci când dinamica sa este negativă) sau tendința de divergență (atunci când dinamica sa este pozitivă).

Rezultatele estimărilor noastre sunt redate grafic în figura 1, unde, pe axa verticală $s\%_y$ și $s\%_z$ semnifică coeficientul de variație (exprimat în procente) în cazul PIB-ului pe locuitor, y , și respectiv în cel al economiei informale pe locuitor, z , iar pe axa orizontală t reprezintă anii perioadei analizate, de la 1 (anul 2003) la 14 (anul 2016).

Figura 1



Se observă cum după anul 2009 ($t=7$ pe axa orizontală) până la nivelul anului 2014 ($t=12$) traiectoria coeficientului de variație în cazul PIB-ului pe locuitor (curba reprezentată prin linia continuă) se plasează în creștere semnificativ deasupra celei a coeficientului în cazul economiei informale pe locuitor (curba reprezentată prin linia întreruptă), ceea ce semnifică un proces de divergență la nivelul UE.

Pentru economia informală pe locuitor, se înregistrează un trend aproape continuu de convergență (excepție fac anii 2012, 2013 și 2016), valoarea coeficientului de variație scăzând în întreaga perioadă analizată de la 23,2% la 17,0%.

Referitor la relația care există în UE între nivelul general al dezvoltării economice și dimensiunea economiei informale, se constată, că, pe măsură ce venitul pe locuitor sporește, intensitatea economiei informale se reduce. Astfel, în perioada analizată, în vreme ce PIB-ul pe locuitor în UE a sporit cu peste 46% (de la 26,8 mii dolari PPC la 39,3 mii dolari PPC), valoarea estimată a economiei informale pe locuitor a crescut cu doar 11.5% (de la 5.1 mii dolari PPC la 5.7 mii dolari PPC). În consecință, intensitatea economiei informale în UE, estimată ca raport între valoarea economiei informale și PIB-ul oficial înregistrat a scăzut de la 18,9% în 2003 la 14,4%.

Pentru a ilustra această corelație inversă, prezentăm în figura 2 norul de puncte care exprimă distribuția valorilor raportului menționat pentru toate cele 28 țări membre UE, în perioada 2003-2016 ($28 \cdot 14 = 392$ puncte), unde, pe axa verticală, $z\%$ semnifică ponderea economiei informale în PIB și y , pe axa orizontală, PIB-ul pe locuitor (în mii dolari PPC), iar i sunt statele din UE și t anii perioadei. Pe grafic se observă în partea dreaptă jos 14 puncte distincte,

reprezentând traiectoria înregistrată de către Luxemburg, caracterizat prin valori foarte înalte ale PIB-ului pe locuitor, concomitent cu valori mici ale ponderii economiei informale.

Relația inversă dintre PIB-ul pe locuitor și intensitatea economiei informale în UE este de asemenea exprimată de valoarea puternic negativă a coeficientului de corelație, notat $\text{corr}(z\%, y)$, care pentru perioada analizată a fost de $-0,744$, precum și de graficul corelației dintre dinamicile celor două variabile la nivelul mediu al UE, $zM\%$ și respectiv yM , în perioada analizată, așa cum se observă din figura 3.

Figura 2

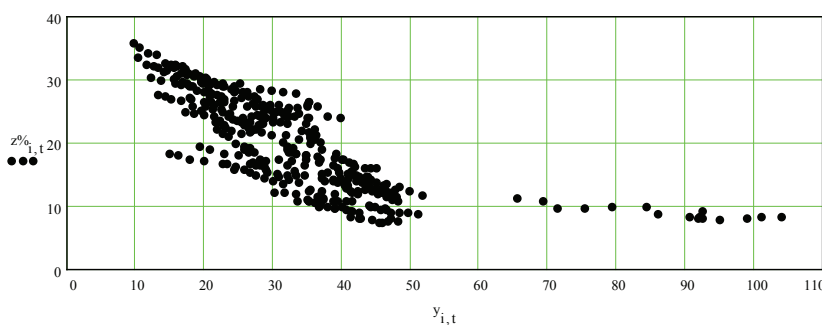
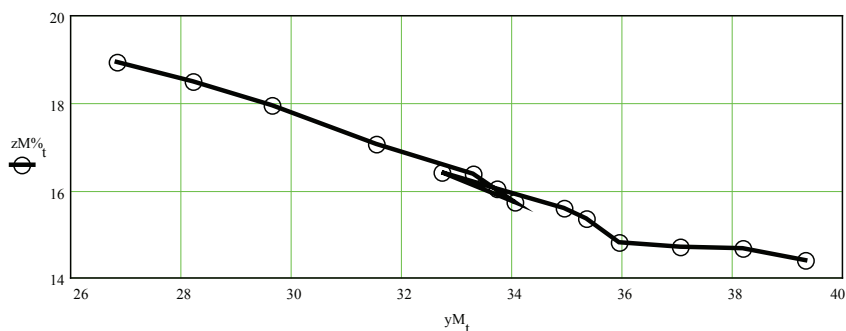


Figura 3



3. Convegența în interiorul a trei grupe de țări din UE

Analizând în detaliu distribuția și caracteristicile economiei informale în UE, țările membre se pot clasifica în trei grupe mari, după cum urmează:

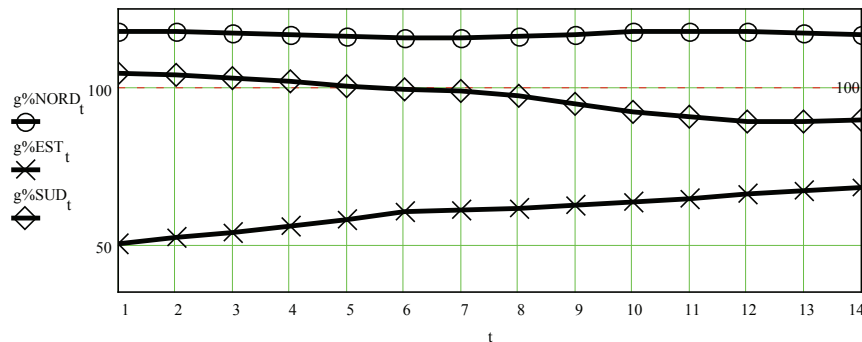
- Grupul țărilor nordice (NORD), cuprinzând 11 state dezvoltate – Austria, Belgia, Danemarca, Finlanda, Franța, Germania, Irlanda, Luxemburg, Olanda, Suedia și Marea Britanie. În aceste state, cele mai dezvoltate din punct de vedere economic din UE, economia

informală are o dimensiune limitată, grație aplicării unor reguli precise și a unor standarde bazate pe dezvoltarea tehnicilor moderne de înregistrare și control ale activității economice.

- Grupul țărilor sudice (SUD), cuprinzând 6 state cu zone coastaliere extinse și un turism dezvoltat – Cipru, Grecia, Italia, Malta, Portugalia și Spania. În corelație cu o serie de factori (precum clima favorabilă turismului, agriculturii de tip mediteranean și economiei maritime, pentru o bună parte din durata unui an calendaristic, sau existența unor plaje turistice bine dotate natural), în aceste state economia informală este tolerată, funcționând adesea în combinație cu sectorul oficial al economiei.
- Grupul țărilor foste comuniste din centrul și estul Europei (EST), cuprinzând 11 state care au parcurs în ultimele trei decenii mai întâi tranziția spre economia de piață și apoi procesul de integrare în UE. Cauzele diverse, precum tradiția economiei paralele în comunism, consecințele unor privatizări în masă însoțite adesea de corupție, tranziția sau integrarea incomplete, productivitatea și nivelul de trai relativ scăzute în anumite sectoare economice sau regiuni geografice, au generat persistența unui sector relativ mai extins al economiei informale față de celelate grupe de țări.

Procesul de convergență economică în interiorul UE între cele trei grupe de țări, în perioada analizată, reprezentat prin dinamica raportului dintre valoarea PIB-ului pe locuitor din fiecare grupă și nivelul mediu înregistrat la nivelul UE (notat procentual cu 100), este redat grafic în figura 4 (pe axa orizontală t reprezintă anii perioadei, de la 1, anul 2003, la 14, anul 2016). Se observă o dinamică pozitivă în cazul grupului EST (curba din partea de jos a figurii, $g\%EST$), de la 50,6% în 2003 la 68,3% în 2016, compensată în principal de o scădere în cazul grupului SUD (curba din partea de mijloc a figurii, $g\%SUD$), de la 104,7% la 89,5%, în perioada considerată. De asemenea, în figură este redată dinamica grupului NORD (curba din partea de sus a figurii, $g\%NORD$), care pentru perioada analizată este ușor negativă, respectiv o scădere de la 118,1% la 116,7%.

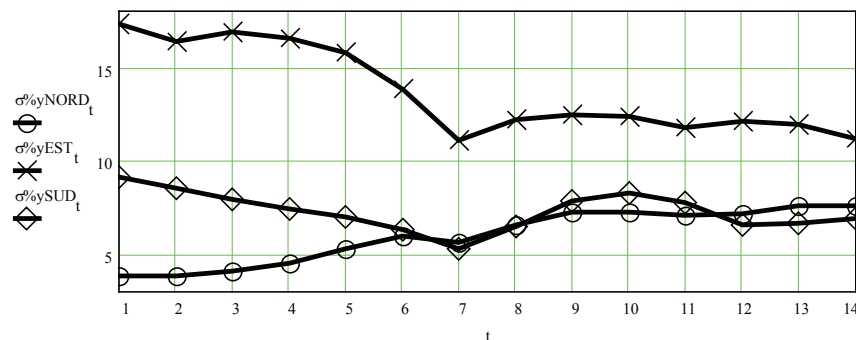
Figura 4



În perioada respectivă, creșterile PIB-ului pe locuitor, exprimate mii dolari PPC, au fost pe ansamblul UE de la 26,8 la 39,3 (+46,4%), pentru grupul NORD de la 31,7 la 45,9 (+44,7%), pentru grupul SUD de la 28,1 la 35,2 (+25,2%) și pentru grupul EST de la 13,6 la 26,9 (+97,8%).

În privința convergenței/divergenței în interiorul grupurilor de țări, în materie de PIB pe locuitor, utilizând ca măsură coeficientul de variație, situația pentru perioada analizată este redată grafic în figura 5. Se observă, pe ansamblul perioadei, un trend de divergență în cazul grupului NORD (valoarea coeficientului de variație crescând de la 3,9% la 7,6%) și unul de convergență în interiorul grupurilor SUD și EST (valoarea coeficientului de variație scăzând de la 9,1% la 6,9% și respectiv de la 17,3% la 11,2%).

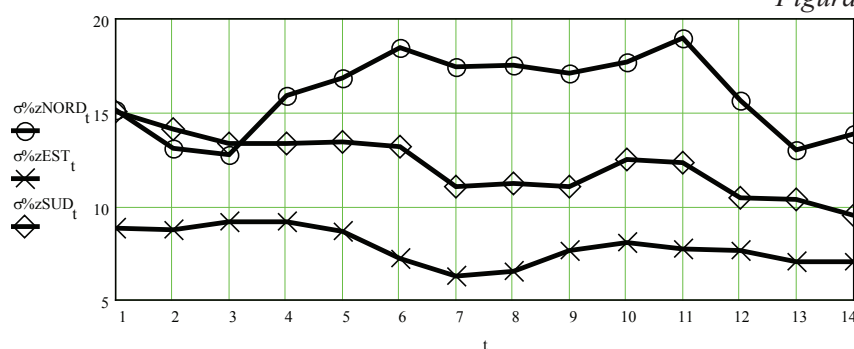
Figura 5.



Se remarcă, pentru perioada considerată existența încă a unui grad de concentrare relativ scăzut, prin prisma PIB-ului pe locuitor, în cazul grupului EST, comparativ cu celelalte două grupuri de țări (reflectat de valoarea mai ridicată a coeficientului de variație).

În materie de valoare a economiei informale pe locuitor, în toate cele trei grupuri de țări din UE s-a înregistrat un trend general de convergență, reflectat de dinamica în general negativă la nivelul întregii perioade investigate a valorii coeficientului de variație, așa cum este redat în figura 6. De asemenea, se observă, contrar situației din cazul PIB-ului pe locuitor, că în grupul EST se înregistrează o mai mare omogenitate între țări în materie de economie informală pe locuitor (reflectată de valoarea relativ mai redusă a coeficientului de variație).

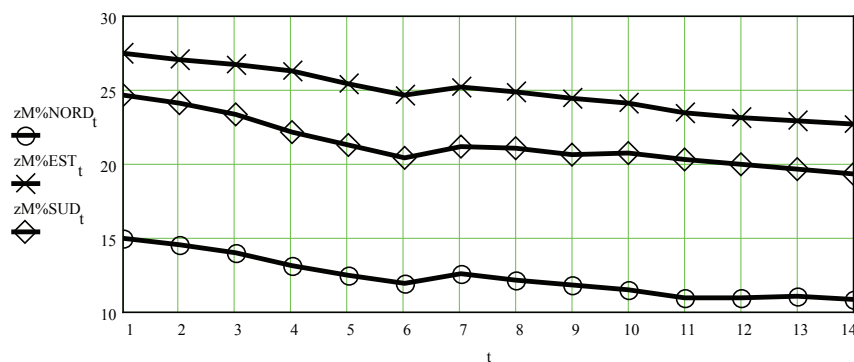
Figura 6



4. Regimuri de comportament în dinamica economiei informale

Pentru perioada analizată, dinamica intensității medii a economiei informale, evaluată pe baza raportului dintre valoarea estimată a economiei informale și valoarea PIB-ului, în cazul celor trei grupe de țări, este redată în figura 7. Se remarcă tendința generală de scădere în cazul celor trei grupe de țări.

Figura 7



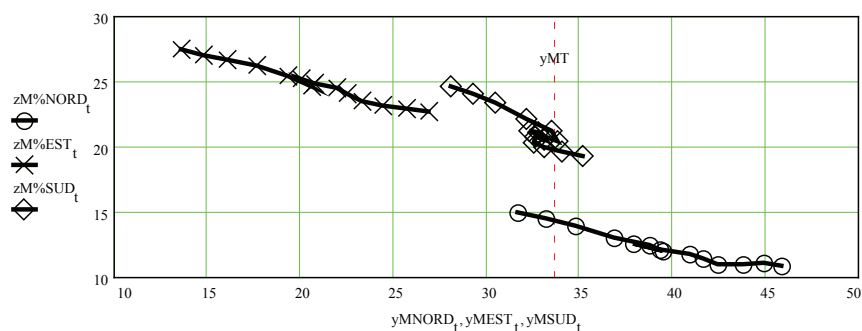
Totodată, cunoscând că în aceeași perioadă PIB-ul pe locuitor, exprimat în dolari PPC, a crescut cvasicontinuu, rezultă că în toate cele trei grupe de țări este demonstrată corelația inversă dintre cele două variabile. Ceea ce diferențiază grupele de țări sunt parametrii specifici care caracterizează această corelație. Astfel, valorile coeficientului de corelație pentru cazul considerării tuturor valorile individuale pe țări, pentru întreaga perioadă 2003-2016, $\text{corr}(z\%, y)$, sunt următoarele: pentru grupul NORD -0,497, pentru grupul SUD -0,078 și pentru grupul EST -0,682.

Pe de altă parte, valorile coeficientului de corelație în cazul considerării valorilor medii anuale pentru fiecare grup de țări, în perioada respectivă, $\text{corr}(zM\%, yM)$, sunt distribuite astfel: pentru grupul NORD -0,976, pentru grupul SUD -0,950 și pentru grupul EST -0,994. Rezultă că pe măsură ce nivelul de agregare al datelor statistice scade corelația inversă PIB pe locuitor – intensitate a economiei informale slăbește, îndeosebi pentru grupul de țări SUD, unde aproape dispare.

Pornind de la aceste evidențe, prin reunirea pe același grafic a triectoriilor înregistrate în perioada analizată în cele trei grupe de țări, se conturează trei regimuri de comportament distincte în dinamica intensității economiei informale, funcție de mărimea PIB-ului pe locuitor, așa cum se poate observa în figura 8.

Sintetic, se poate afirma că în cadrul UE (desigur considerând doar estimările pentru perioada 2003-2016), creșterea PIB-ului pe locuitor pornind de la valori foarte scăzute (sub 14 mii dolari PPC) până în jurul valorii de 27 mii dolari PPC este însoțită de reducerea semnificativă a ponderii economiei informale în PIB-ul oficial (de la 27,5% la 22,7%). Acesta ar constitui primul regim de comportament, caracteristic grupului EST de țări (graficul descendent al traiectoriei din partea stângă sus a figurii).

Figura 8



Al doilea regim de comportament, funcționând pentru valori ale PIB-ului pe locuitor de peste 27 mii dolari PPC, demarează printr-un salt în

ponderea economiei informale (de aproximativ 2 puncte procentuale, până la 24,7%) și continuă printr-o scădere relativ abruptă a acesteia, până la valori de aproximativ 19%, corespunzând unui PIB pe locuitor de aproximativ 35 mii dolari PPC. Acest regim este caracteristic grupului SUD de țări (graficul descendent abrupt din zona centrală a figurii).

Al treilea regim de comportament demarează la valori ale PIB-ului pe locuitor de peste 31 mii dolari PPC, printr-o coborâre bruscă a ponderii economiei informale până la valoarea de 15% (reducere cu aproape 7,7 puncte procentuale față de punctul final al primului regim sau cu 8,4 puncte procentuale față de anul trei din traiectoria celui de-al doilea regim, care corespunde unui PIB pe locuitor apropiat, 30,5 mii dolari pe locuitor). În continuare, ponderea economiei informale scade semnificativ până la valoarea de 11%, corespunzând unui PIB pe locuitor de aproximativ 42 mii dolari PPC, după care stagnează, indiferent de creșterea pe mai departe a PIB-ului pe locuitor.

Pentru țările din grupul EST, printre care și România, așa cum sugerează graficele din figura 8, există cel puțin două variante pentru viitor, pe măsură ce nivelul lor de dezvoltare va continua să sporească:

1) de a se înscrie pe traiectoria celui de-al doilea regim de comportament, specific grupului SUD și caracterizat prin persistența în viitor a unei perioade în care ponderea sectorului informal va continua să fie semnificativă;

2) de a face mari eforturi în vederea reducerii mai rapide a ponderii activităților informale în economie și alinierea în perioada viitoare la tendința manifestată în cazul regimului al treilea de comportament, specific țărilor din grupul NORD.

5. Concluzii

Studiul a demonstrat existența unei convergențe semnificative la nivelul UE (UE28), atât în materie de PIB pe locuitor, cât și ca intensitate a economiei informale. În cadrul UE, pe baza unor criterii economico-geografice au fost separate trei mari grupe de țări, prezentând regimuri de comportament distincte atât în raport cu dinamica gradului de dezvoltare economică generală, cât și cu aceea a ponderii sectorului informal. Astfel, convergență în materie de PIB pe locuitor s-a înregistrat în perioada 2003-2016 doar în cazul grupurilor de țări SUD și EST, în cel al grupului NORD înregistrându-se divergență. În schimb, în materie de intensitate a economiei informale s-a înregistrat un trend de convergență în toate cele trei grupe de țări. Totodată, în toate cele trei grupe de țări a fost demonstrată existența unei corelații inverse între PIB-ul pe locuitor, exprimat în dolari PPC, și gradul de extindere al economiei informale. Totuși, există diferențe semnificative între

grupele de țări date de valorile unor parametri specifici ai acestei corelații, care conduc la trei regimuri de comportament în ceea ce privește dinamica ponderii sectorului informal în economie. Pentru țările componente ale grupului EST, implicit pentru România, s-a demonstrat că există cel puțin două variante: fie înscrierea pe traiectoria regimului de comportament specific grupului SUD, caracterizat prin persistența, pentru valori relativ ridicate ale PIB-ului pe locuitor, a unei economii în care ponderea sectorului informal este semnificativă fie 2) alinierea, pentru valori foarte ridicate ale PIB-ului pe locuitor, la tendința manifestată în cazul regimului specific țărilor din grupul NORD.

Bibliografie selectivă

1. Feige, E. L. (1989) (ed.): *The underground economies. Tax evasion and information distortion*, Cambridge, New York, Melbourne, Cambridge University Press.
2. Fortin, B. and Lacroix, G. (1994): *Labour supply, tax evasion and the marginal cost of public funds. An empirical investigation*, Journal of Public Economics, 55(3), November.
3. Gibson, B. and Kelley, B. (1994): *A Classical Theory of the Informal Sector*, The Manchester School, Vol. LXII, 1.
4. ILO (2012): *Statistical update on employment in the informal economy*, ILO - Department of Statistics, June.
5. International Monetary Fund (2017): *World Economic Outlook Database*, April.
6. Kuehn, Z. (2007): *Tax Rates, Governance, and the Informal Economy in High-Income Countries*, Departamento de Economía, Universidad Carlos III de Madrid, Working Paper 07-85, Economic Series 51, December.
7. La Porta, R. and Shleifer, A. (2014): *Informality and Development*, Journal of Economic Perspectives, Volume 28, Number 3, Summer, Pages 109–126.
8. OECD (2002): *Measuring the Non-Observed Economy - A Handbook*.
9. OECD (2009): *Is Informal Normal? Towards More and Better Jobs in Developing Countries*, OECD-Development Centre.
10. Schneider, F. (2013): *Size and Development of the Shadow Economy of 31 European and 5 other OECD Countries from 2003 to 2013: A Further Decline*, Discussion Paper, Department of Economics, University of Linz, Linz, Austria.
11. Schneider, F. (2016): *Estimating the Size of the Shadow Economies of Highly-developed Countries: Selected New Results*, CESifo DICE Report 4 (December).
12. Tanzi, Vito (1982) (ed.): *The underground economy in the United States and abroad*, Lexington (Mass.), Lexington.
13. Thomas, J., (1992): *Informal Economic Activity*, Harvester Wheatsheaf, London.